



きなぎっせ

九州中央病院広報誌「第96号」2023年1月

□地域医療支援病院 □地域がん診療連携拠点病院 □臨床研修指定病院 □日本医療機能評価機構認定病院
〒815-8588 福岡市南区塩原三丁目23番1号 TEL 092-541-4936(代) FAX 092-541-4540



「静寂閑雅～天満宮」(撮影地：太宰府天満宮) 撮影：主任理学療法士 吉村 恵三

基本理念 病んでいる人の人権を尊重し、健やかで心豊かな社会をつくるための医療を提供します。

基本方針	Progressivity	常に向上心を持ち、何事にも積極的に前向きに対処する
	Hospitality	医療を受ける方々の立場に立った、満足の得られる医療を行う
	Superiority	質の高い、高度な医療を目指す
	Rationality	合理的で無駄のない医療および医療経営を行う

目次

新年のご挨拶	2	登録医紹介	10
婦人科からのお知らせ	3	サービス向上委員会からのお知らせ	10
Medical Information	4	南警察署からのお知らせ	10
外来診療担当医表	6	地域連携 Web セミナーのお知らせ	11
やさしい健康講座	8	だれでも健康講座	12
メンタルヘルスセンター便り	9	編集後記	12

令和5年

新年のご挨拶



公立学校共済組合九州中央病院
病院長 前原 喜彦

新年明けましておめでとうございます。

病院長を務めております前原喜彦と申します。

地域の皆様には日頃より当院をご利用いただき、また連携診療施設の皆様には患者さんの御紹介や後方支援、救急搬送などにご協力いただき、心より感謝申し上げます。

令和2年初めより、新型コロナウイルスが猛威を振るう中、落ち着いてきたようにも見えましたが、第8波の到来を実感しています。皆様には今後も気を緩めることなく、感染予防の基本である規則正しい生活を送っていただきたいと願っています。今日に至るまでの過程には、国民の皆様の予防への努力、医療機関の献身的な診療、そして国や企業からの多大なる支援の積み重ねがあったからこそ、今の状況で収まっているのかもしれませんが。当院においても、全職員協力をして新型コロナウイルス感染症の診療に力を尽くしてまいりました。今後も、社会や国民の皆様からの要請に對し応えるべく、誠心誠意努力してまいります。

さて、私こと平成30年4月に病院長に就任し、病院環境の整備や高額医療機器の更新を行うとともに、専門医の獲得を含めた診療科の充実、各部署の人員の充実に力を入れてまいりました。当院を受診される皆様方に、安心、確実な医療を提供したいと考えております。

福岡市南区を中心とした地域の連携診療施設の皆様には、「地域連携Web疾患セミナー」と「地域連携Web患者ケアセミナー」を配信し、積極的な連携活動、情報伝達活動を行っています。そのセミナーも令和2年9月に開始して以来、昨年末で76回を数え、様々な職種の方にご視聴いただき、日々の診療のお役に立てていただいているものと思っております。

当院は「地域医療支援病院」に認定されていますので、受診される患者さん、家族の方々や地域の皆様方に、日々の健康を保つコツや最新の医療情報を解かりやすくお伝えするのも務めであると考えております。そこで、昨年11月からは地域の世話人の方ともご相談し、オンラインで「だれでも健康講座」を始めました。当院のホームページ上からご視聴できますので、お気軽にご覧下さい。

当院は、職域病院の務めとして公立学校教職員の健康診断やメンタル面での支援を行っています。健康管理センターはゆったりとした清潔感のある施設の中で受診しやすい環境が整っており、人間ドックをはじめとした健康診断は、教職員に限らず地域住民の皆様も利用可能です。また、社会が複雑化する中、自分は健康で問題はないと思っても、メンタル面での支援が必要な方が増えているように思います。お気軽にお問合せ、ご相談ください。

最後に、本年も地域住民の皆様をはじめ、公立学校共済組合員、地域の連携施設の皆様のご期待に応えられるよう努力してまいりますので、ご指導ご鞭撻ならびに、ご支援の程宜しく願い申し上げます。

本年の干支は「癸卯^{みづのとう}」となります。「癸」は雨や水を表し、恵をもたらすといわれ、「卯」は穏やかで温厚であることから、安全を表し、また跳躍する姿から飛躍・向上を象徴するものです。この2つの性質を併せ持つ年は、献身、飛躍の年とされています。皆様にとって幸多き年でありませうように。

令和5年1月

Medical Information. I



こぶの話

病理診断科部長 伏見 文良

1. 良性腫瘍と悪性腫瘍

私は病理医です。病理医は、患者さんの病変部から少量採取（生検といいます）したり、手術して切除したりした検体を、目で見て、顕微鏡で見て、どういう性質のものかを決めていく仕事です。腫瘍の診断が重要な仕事のひとつです。腫瘍には良性腫瘍と悪性腫瘍があり、悪性腫瘍を「がん」と呼んでいます。悪性腫瘍は異常細胞が「ぐちゃぐちゃ」に増える病気です。腫瘍組織の構築や細胞の形が、正常と比べてどれくらい異常かどうか調べて、悪性、良性を判断しています。

一般的に良性腫瘍は境界明瞭で転移はしません。一方、悪性腫瘍は、周囲に浸潤性に増殖するため境界が不明瞭なことが多く、転移する可能性があります（図1）。

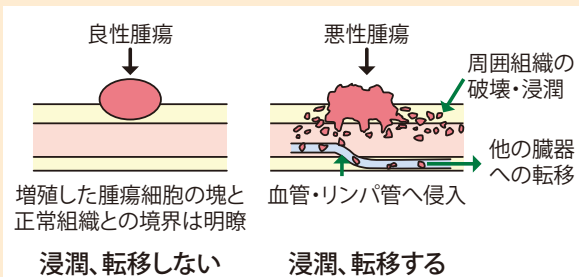


図1 良性腫瘍・悪性腫瘍

2. 樹木のこぶは腫瘍？

樹木の専門家とお話する機会があり、興味から樹木にも「がん（悪性腫瘍）」はできますかと尋ねてみました。樹木のこぶ（図2）は、ある種の細菌が感染し、その遺伝子が植物細胞の染色体の中に入り込み、機能発現するようになった結果、細胞の増殖が誘発され生じるとのことでした。樹木には硬い細胞壁があるため浸潤しにくく、血管がないため転移も起こらないので、悪性とはいえないかもしれませんが、細胞が制御を失って増殖した状態になっているので、腫瘍化しています。



図2 樹木のこぶ

植物でも動物でも、どんな生物でも腫瘍は発生します。腫瘍は遺伝子が変わり、細胞が過剰に増殖した状態です。

3. こぶとり爺さんのこぶは良性腫瘍？

ヒトにもこぶができます。ヒトのこぶとは、ドーム状に盛り上がった皮膚などに認められるできることです。真っ先にたんこぶが思いつきます。頭をかたいところをぶつけて、そこで内出血をすると、血のかたまりができ、外側にふくらみます。これがたんこぶです（図3）。これは、細胞が増えているわけではないので腫瘍ではありません。

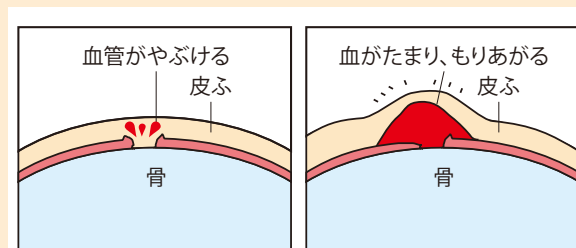


図3 たんこぶ



図4 こぶとり爺さんのこぶ

こぶとり爺さんのこぶ（図4）はどうでしょうか？私は、腫瘍だと勝手に思っています。こぶとり爺

さんには、ほっぺにこぶがある良いお爺さんと悪いお爺さんが登場します。良いお爺さんは、鬼の宴会で、上手に踊ったご褒美として鬼にこぶをとってもらいました。悪いお爺さんは鬼を怒らせてしまい、こぶを取ってもらえず逆に反対のほっぺにもこぶを付けられてしまいます。

2人のお爺さんのこぶが耳の下にあることから、耳下腺という臓器の腫瘍である可能性が高いと思います。耳下腺は唾液を作る臓器です。鬼の荒っぽい方法(手術)で治ってしまったことから、良性腫瘍ではないかと疑います。良性であれば、発生頻度からすると、多形腺腫と呼ばれている耳下腺腫瘍の可能性が高いと思います。

4. 良性腫瘍はほっておいていいの？

多形腺腫などの良性腫瘍ができたなら、放置していいのでしょうか？

樹木のこぶの場合、大きくなると栄養を運ぶ働きが低下し、樹木を枯らせてしまうことがあるそうです。ヒトの良性腫瘍の場合、基本的には生命の危険はありませんが、できる場所や大きさによっては、やはり大きな障害になります。

良性腫瘍が悪性化することもあります。こぶとり爺さんのこぶのように大きくなると、悪性化している可能性も考えなくてはなりません。多形腺腫の場合は、多形腺腫由来癌とよばれていて、長い間放置すると発生することがあります。

従って良性腫瘍でも手術が検討されることが一般的です。しかし、全例に手術が必要となるわけではありません。良性腫瘍の種類によっては、めったに悪性化しないとされるものもあります。また、年齢や腫瘍の大きさ、発生している場所、症状などを考慮して、手術が必要であるかが検討されます。

5. 多段階発がんという考え方 (図5)

悪性腫瘍の発生メカニズムとして、多段階発がんという考え方があります。悪性腫瘍は、1つの遺伝子の異常で生じるものではなく、正常な細胞の遺伝子がいくつか変化することにより、発生しま

多段階発がんの仕組み

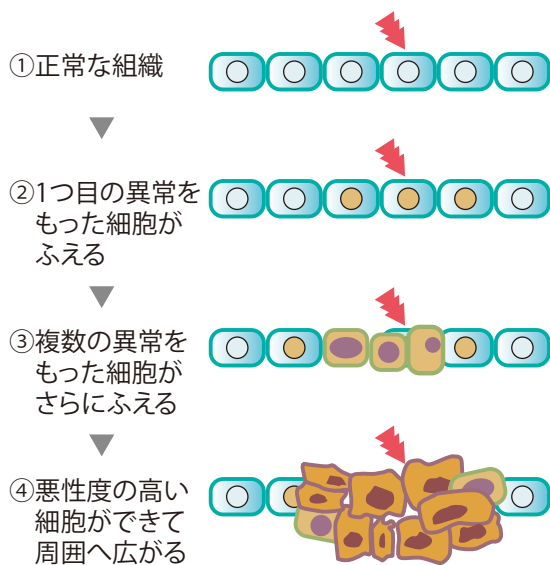


図5 多段階発がんという考え方

す。遺伝子変化が長い間に徐々に段階的に積み重なることで、正常から良性腫瘍を経て、悪性腫瘍に向かってだんだんと進むことから、「多段階発がん」といわれています。

6. がんにならないために

悪性腫瘍(がん)は、遺伝子変化の積み重ねで生じ、急にできるのではないことがわかっていただけだと思います。遺伝子はいろいろな原因で変化していきます。運悪くがん化に関係する遺伝子に変化が起きると、多段階発がんのレールに乗ってしまいます。がんになるリスクは誰にでもあります。良いお爺さんに良性腫瘍が、悪いお爺さんに悪性腫瘍ができるわけでもありません。でもがん発症は「避けられない運命」と決めつけないでください。良い生活習慣(禁煙、節酒、食生活、運動、適正体重の維持)は、遺伝子を変化することを防ぐことができ、がんのリスクを下げる事がわかっています。努力することで、がんになる確率を低くすることが可能なのです。

九州中央病院専門外来診療担当医表

2023年1月1日現在
◎新患もしくは再来 ○再来

科	専門分野	科責任者	氏名	月	火	水	木	金	
内科	総合内科	●	古賀 恒久		◎	○			
		●	五島 大祐	○			◎	◎	
	糖尿病・ 内分泌内科			中尾 晶子		○	◎		◎
				井手脇 康裕				○	
				原 規子	◎	◎			
				北村 環			○		
	消化器内科	●		岡本 康治	◎			◎	
				坂本 圭		◎	○		
				加来 寿光	○				◎
				田中 健太郎			◎		○
	循環器内科	●		小田代 敬太	◎	◎	◎		
				河野 修				◎	
				郷原 誠一郎	◎				○
				仲村 尚崇					◎
				鳥谷 亮平			◎		
				進藤 周一郎	○		○ (午後)		
	脳神経内科	●		大森 将	○ (午後)		○ (午後)		
				竹迫 仁則		○			○
				陣内 重郎	◎				
				後藤 聖司	○		◎		
	肝臓内科	●		金澤 有華				○	
		●		古森 元浩					◎
	膵臓内科	●		東 晃一		◎		○	
		●		伊原 諒		◎			◎
	呼吸器内科	●		松岡 大介				◎	
		●		古藤 洋	○	○		◎	
		●		中島 信隆			○		◎
			中富 啓太	◎				○	
腎臓内科			武田 恵介		◎		○		
	●		秋山 元太			◎			
			水政 透		10時まで				
			菰田 圭佑			◎			
PD 外来			和智 綾					◎	
			石松 由季子		○				
心療内科	●		水政 透			予約	予約	予約	
			河田 浩	予約	予約	予約	予約	予約	
禁煙外来			早木 千絵	予約	予約	予約	予約	予約	
			五島 大祐				予約		
外科	消化器外科	●	池田 陽一	◎			○		
		●	大垣 吉平	○		◎			
		●	森田 和豊		◎			○	
			中村 俊彦			11時まで			
			藤中 良彦	○			◎		
			川副 徹郎	◎		○			
	呼吸器外科		王 歆林		○			◎	
		●	柿添 圭成					○	
	血管外科	●	齊藤 元吉		◎			◎	
		●	隈 宗晴		◎ (午前)			◎ (午前)	
乳腺外科	乳腺外科	●	岩佐 憲臣			◎ (午前)	◎		
		●	寺本 成一	11時まで	11時まで	手術日	11時まで	11時まで	
婦人科	婦人科	●	衛藤 貴子	手術日	◎		◎	11時まで	
			東條 伸平	手術日	◎	◎		11時まで	
			松下 知子	手術日		◎	◎		
整形外科	脊椎・一般	●	有 菌 剛	◎		◎		◎	
		●	井口 明彦			○	◎	◎	
	膝・外傷・一般	●	濱田 貴広	◎	◎		○		
		●	脊髄・関節外科・外傷・一般	今村 隆太	◎		◎		◎
	関節外科・外傷・ リウマチ・一般			泉 貞有			◎ (午前)	◎	◎ (午前)
				中村 公隆		◎		◎	
				蛭原 宗大		◎			◎
				井上 隆宏	◎	◎			
関節外科・ 外傷・一般			井上 逸人		◎ (午前)	◎ (午後)	◎		
			宮近 信至	◎	◎ (午後)	◎ (午前)			
リウマチ・一般			時 任 毅			◎ (午後)		○ (午後)	
	●		井上 真衣	◎	◎	10時まで	◎	手術日	
形成外科	形成外科一般		塚本 遥子	予約	予約	予約	予約	手術日	

※精神科の外来は行っていません。尚、入院中の患者さんには、精神科医師（非常勤）による併診を行う場合があります。

科	専門分野	科責任者	氏名	月	火	水	木	金
皮膚科	皮膚科一般	●	菊池 智子	◎	11時まで	◎	手術日	◎
			本田 遼馬	◎	11時まで	◎	手術日	◎
			河村 耕治	◎	11時まで	◎	手術日	◎
			前田 彩未					◎ (午前)
泌尿器科	泌尿器科一般	●	関 成人	◎	○	◎	◎	
			宋 裕賢		◎	○		○
			出 嶋 卓	○		○		◎
			正岡 寛之		○			○
眼科	眼科一般	●	長谷川 裕平	手術日	◎	◎	11時まで	◎
			左野 裕介		◎		11時まで	
			西田 崇			◎		◎
耳鼻咽喉科	耳鼻咽喉科一般	●	大橋 充	◎	◎	手術日	◎	11時まで
			藤原 義宜	◎	◎	手術日	◎	11時まで
脳神経外科	脳神経外科一般	●	外間 政朗	休診	休診	休診	休診	手術日
			柿島 聡志		◎	◎	◎	PM 九大
放射線科	放射線診断一般	●	柿原 大輔 / 花田 清彦	予約	予約	予約	予約	予約
放射線治療	放射線治療一般		植田 稔 / 九大	予約	予約	予約		予約
麻酔科	ペインクリニック	●	近間 洋治	◎	○			◎
			本山 嘉正					予約
緩和ケア外来	緩和ケア全般	●	中村 俊彦	予約 (10時~14時)		予約 (13時~15時)	予約 (10時~14時)	
			武末 文男		予約 (10時~14時)	予約 (10時~12時)		予約 (10時~14時)
摂食嚥下外来	摂食嚥下機能	●	金城 亜紀			予約	予約	
NST外来	栄養管理		竹迫 仁則	◎	◎	◎	◎	◎
もの忘れ外来	認知症一般		竹迫 仁則					予約
			陣内 重郎				予約(14時~) 第3週	
			後藤 聖司				予約(14時~) 第2・5週	
			金澤 有華				予約(14時~) 第1週	
			古森 元浩				予約(14時~) 第4週	
歯科口腔外科	歯科口腔外科一般	●	堀之内 康文	予約	予約	手術日 【外来】 院内・九大	予約	予約
			佐々木 匡理	予約	予約		予約	予約
			碓 竜也	予約	予約		予約	予約
			山名 啓介	予約	予約		予約	予約

	月	火	水	木	金
胃透視	坂本	加来	岡本	田中	岡本
内視鏡	①	田中	松岡 中島	加来	坂本
	②	九大 中島	藤山 田中	九大 中島	岡本 中島

救急搬送	月	火	水	木	金
前原 伸一郎	担当	担当			
河野 修			担当		担当
柿添 圭成				担当	

一般患者さんの受付時間(新患・再来) 8:30~11:00
 紹介患者さんの受付時間(新患・再来) 8:30~12:00
 歯科口腔外科 8:30~11:00
 ※受付時間外の救急患者さんについては、お問い合わせをお願いします。

医療機関からのお問い合わせ先は、下記の通りです

平日(8:30~17:00)
 【地域医療連携室】
 TEL: 0120-541-995(直通) FAX: 0120-541-990(直通)

時間外(左記以外)
 【救急外来】
 TEL: 092-541-4936 FAX: 092-541-4540

*時間外の受付

時間外・夜間・土曜・日曜・祝祭日ならびに年末年始(12/29-1/3)は、救急外来で対応いたします。

*予約受付時間

【検査のみ】(CT・MRI・骨シンチ・胃カメラ・骨密度)
 平日(8:30~17:00) 土曜日(9:00~14:00)
 TEL: 0120-541-996

【歯科口腔外科】
 平日(8:30~13:00)(14:00~17:00)
 予約専用ダイヤル: 0120-541-998

【心療内科】(要予約)
 TEL: 092-541-4936
 ※新患: 月・水・金(午前中)

〒815-8588 福岡市南区塩原三丁目23番1号
 公立学校共済組合九州中央病院
 代表電話: (092) 541-4936
 ホームページ: <http://kyushu-ctr-hsp.com>

床ずれのお話

皮膚・排泄ケア認定看護師 田川 美樹

床ずれはなぜできるの？

床や硬いマットレスなどの上に、同じ姿勢でいると自分の重み（体重）により体の内部で複雑な力が働き、血管が引っ張られることで血液の流れが悪くなります。このような状況が続くと、体の内部への栄養補給が絶たれ、細胞が壊われて床ずれになります。

特に栄養状態が悪く、皮膚の乾燥、むくみなどがあると、まさつやちょっと触れるだけでも傷を作りやすい状態になります。そのような状態の皮膚に圧迫が加わると、床ずれや他の皮膚トラブルの原因になります。日頃から皮膚の状態をよく観察し、異常を見つけたら、早めにかかりつけ医や訪問看護師へ相談しましょう。



床ずれを予防するためにはどうしたらいいの？

1. 体にかかる圧迫を避ける

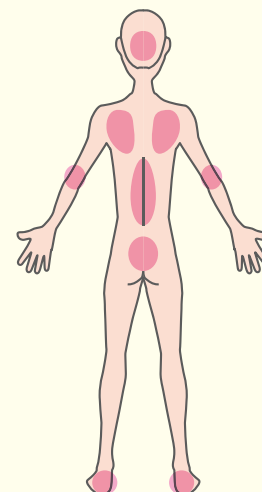
- ① 本人が楽な姿勢に整えましょう
- ② やわらかい枕を使用して体を支えましょう
- ③ 圧迫を減らすお布団を選びましょう
- ④ 2時間を目安に手を入れたり（圧抜き）、体の向きを変えましょう

2. 栄養の補給

- ① 魚・肉・大豆製品などのたんぱく質、果物、ミネラル・ビタミンを多く含む食品を食べましょう
- ② バランスの良い食事を心がけ、体力や抵抗力を落とさないようにしましょう

3. 肌を清潔に保つ

- ① 泡立てた石鹸でやさしく体を洗いましょう
- ② 高齢になるにつれ、肌が乾燥しやすくなります
シャワー浴や入浴後には、10分～15分以内に保湿ローションやクリームなどを塗りましょう



※床ずれ予防のためのマットレスやベッドなどの相談は、当院の相談支援センターでも対応しております。お声かけください。

公立学校共済組合 九州中央病院
相談支援センター 8:30～17:00（平日）
電話番号 代表 092-541-4936





働く人のメンタルヘルス

冬は外出が減って運動不足になりがちな上に、厳しい寒さで、ついつい体も縮こまってしまいますね。

「心身相関」という言葉があります。心と身体は互いに関係し合っているということです。

例えば、不安になったり緊張すると心臓がドキドキする、心配なことがあると頭がズキズキ痛くなるということはないでしょうか？ 不安やイライラを感じている時、**身体をスッキリさせることで、心もスッキリ、リラックス**できることがあります。

今回は、**身体にアプローチして、心と身体を整える**コツをご紹介します。

やってみよう！お手軽リラックス法！

【10秒呼吸法】

- ① 1, 2, 3 で **鼻** から息を吸う
- ② 4 でとめる
- ③ 5, 6, 7, 8, 9, 10 で **口** から息を吐く



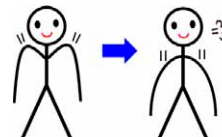
深く呼吸することを意識してみてください。
身体の緊張が和らぎ、徐々にリラックスしてきます。

【筋弛緩法】

- ① **両手** を5秒間握りしめる（6～7割の力で）
- ② 力を一気に抜く
- ③ 力を抜いた後の感覚をしっかり味わう

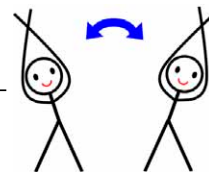
力が抜ける感覚をつかむことで、
リラックスするのが上手になります！

両肩 を上げてゆるめる、
肩甲骨 を寄せてゆるめる、など
身体の各部位で行えます。



【左右倒し】

- ① 足を肩幅に開いてまっすぐに立ち、両腕の手首を頭上で交差させる
- ② **深く息を吸いながら** 全身を伸ばし、**息を吐きながら** 身体を左に倒す
- ③ 今度は右に倒す（目安：左右4秒ずつ）



このような少しの運動でも、
血流がよくなって、心と身体のスッキリにつながります！

※ 参考：「自律神経を整える習慣・運動・メンタル」監修小林弘幸

九州中央病院メンタルヘルスセンターでは...

当院のメンタルヘルスセンター・心療内科は、教職員のメンタルヘルス向上の役割を担っています。具体的には、**メンタルヘルス不調となった教職員に対するカウンセリングや復職までのサポート**を行っています。その他、緩和ケアチームの一員として、**主にがん患者さんやそのご家族に対する支援等**もを行っています。ご利用希望の場合は、スタッフにお気軽にご相談ください。

登録医の先生ご紹介



社会医療法人青洲会 百年橋リハビリテーション病院

登録医名 塩田 悦仁 先生
住 所 〒810-0005 福岡市中央区清川3-17-11
電話番号 TEL 092-534-0177 FAX 092-534-0178
H P [http:// h.seisyukai.jp/](http://h.seisyukai.jp/)
診療科 リハビリテーション科、外科、整形外科、内科、糖尿病内科、
 脳神経内科、循環器内科、呼吸器内科、麻酔科
診療日 月～土(土曜はAMのみ) AM 8:30～11:30 PM 13:00～16:30



2022年4月百年橋リハビリテーション病院を開設致しました。
 あなたのそばに・たしかな医療と・たよれる支援で・かかわり続けて・みらいを創る、【あたたかみ】をコンセプトに地域での活動を育む最善のリハビリテーション医療を提供します。
 1Fは外来、2F 地域包括ケア病棟49床、3F 回復期リハビリテーション病棟49床、合計98床の病床が稼働しています。リハビリテーション医療に力を注ぎ、患者様の在宅復帰・社会復帰のお手伝いをさせていただきます。
 その他、介護部門を敷地内に併設しており訪問看護・居宅介護支援事業所・通所リハビリ・訪問リハビリが病院と一体となり、切れ目のないサービスを提供してまいります。どうぞ宜しくお願い致します。

サービス向上委員会からのお知らせ



九州中央病院
 きゅうちゅう応援基金

立ち上がりしやすい座面が高い椅子 「設置しました。」

「きゅうちゅう応援基金」に頂いた寄付金を活用し、令和4年11月に正面玄関や外来フロア(外科、整形外科、放射線科)に、座面が高い椅子を4脚設置しました。従来から設置している椅子より立ち上がりがしやすくなっています。



南警察署からのお知らせ 福岡県南警察署 092-542-0110



【百貨店】をかたる二セ電話詐欺が多数発生!

南区で百貨店の店員をかたる者からの二セ電話詐欺が多発しています!

発生状況

自宅の固定電話に百貨店の店員を名乗る人物から連絡があり「あなた名義のカードで商品を購入しようとしている者がいる」「覚えがなければ、全国銀行協会に連絡してください」と言われ、教えられた電話番号に連絡すると、クレジットカードの番号や暗証番号を聞いてきたり、全国銀行協会を名乗る人物が、自宅に訪問してきて、クレジットカード等を騙し取るようとしてきます。

◆防犯のポイント◆

- 電話で個人情報絶対に教えない!
 - 二セ電話は誰にでもかかってきます。自分のこととして考えましょう!
 - 電話の相手があなたの氏名や住所を知っていても信用しない!!
 - 不審に感じたときは電話を切って、家族や警察、自治体に相談を!
- 「電話でお金」は全て詐欺!!すぐに相談・110番!!

その電話
 待った!



地域連携Webセミナーのお知らせ

登録医療機関、連携する医療施設等を対象とした Web セミナーを開催しております。
ご視聴いただくには、セミナー登録が必要となりますので、地域医療連携室（代表：092-541-4936）までご連絡していただきますようお願いいたします。

10月から12月までに配信した講演

地域連携Web疾患セミナー

第47回

「こんな疾患でも！婦人科疾患でした」

講師：婦人科部長 衛藤 貴子



第48回

「呼吸器内科の診療体制について」

講師：呼吸器内科医長 中富 啓太



第49回

「働く人のメンタルヘルス
ー心のセルフチェッカー」

講師：メンタルヘルスセンター長 河田 浩



第50回

「新たな薬疹」

講師：皮膚科部長 菊池 智子



第51回

「当院における呼吸器外科診療について」

講師：呼吸器外科部長 斉藤 元吉



第52回

「骨吸収抑制薬関連顎骨壊死（ARONJ）の
予防と治療について」

講師：歯科口腔外科部長 堀之内 康文



地域連携Web患者ケアセミナー

第23回

「人生の最期を穏やかに過ごすために
医療者ができること」

講師：緩和ケア認定看護師 三宅 ひとみ



第24回

「がんの栄養管理」

講師：主任栄養士 大中 瞳



セミナー登録いただいた方は過去の配信動画が視聴できます。



令和5年1月から2月に配信を予定している講演

1月10日（火）18:30～	「麻酔と周術期管理」	講師：麻酔科医長 藤吉 哲宏
1月17日（火）18:30～	「抗がん剤治療とがん免疫療養について」	講師：がん化学療法看護認定看護師 平井 代恵
1月24日（火）18:30～	「アドバンス・ケア・プランニング（ACP）について」	講師：緩和ケア科部長 中村 俊彦
1月31日（火）18:30～	「当院の肝疾患内科診療について」	講師：肝臓内科部長 東 晃一
2月14日（火）18:30～	「高齢者脳卒中診療の現状と課題」	講師：脳神経内科医長 後藤 聖司
2月21日（火）18:30～	「摂食嚥下障害の診断」	講師：歯科口腔外科（摂食嚥下外来）医長 金城 亜紀
2月28日（火）18:30～	「眼瞼下垂について」	講師：形成外科医長 井上 真衣

オンライン

九州中央病院 だれでも健康講座

日々の健康を保つコツや最新の医療情報を、ホームページ上でお伝えします！



第1回

九州中央病院の管理栄養士が教える
腸内環境を整える食事

配信中

第2回

臨床心理士が教える
こころの健康と睡眠について

2023年2月配信予定

第3回

婦人科ドクターが教える
女性を子宮頸がんから守るために

2023年5月配信予定

第4回

理学療法士が教える
骨と筋肉を強くする

2023年8月配信予定

第5回

保健師が教える
よい生活習慣とよくない生活習慣

2023年11月配信予定

九州中央病院のホームページでご視聴いただけます。

だれでも健康講座

<http://kyuchu.jp/>

お問合せ：地域医療連携室 092-541-4936



健康のために「やめた方がいいこと」「やった方がいいこと」は、「分かっているけど続かない」「簡単そうでも難しい」ということも。現在配信中の「だれでも健康講座第1回腸内環境を整える食事」では、腸内細菌が活性化される食物が紹介されています。つまり、それらを食べるだけ、簡単に続けられそうです。是非、ご視聴ください。

広報委員 佐藤



公立学校共済組合

九州中央病院

Kyushu Central Hospital

九州中央病院広報誌「きなざっせ」第96号

編集：広報委員会 発行：公立学校共済組合 九州中央病院

URL:<https://kyuchu.jp/>

