



まなぎっせ

九州中央病院広報誌「第62号」 2014年7月
日本医療機能評価機構認定病院 九州中央病院

〒815-8588 福岡市南区塩原三丁目23番1号 TEL 092-541-4936(代) FAX 092-541-4540



「消防隊操法大会」 撮影：庶務課 江崎 信

基本理念 病んでいる人の人権を尊重し、健やかで心豊かな社会をつくるための医療を提供します。

| | | |
|-------------|-----------------|-----------------------------|
| 基本方針 | Progressiveness | 常に向上心を持ち何事にも積極的に、前向きに対処する |
| | Hospitality | 医療される方々の立場に立った、満足の得られる医療を行う |
| | Superiority | 質の高い、高度な医療を目指す |
| | Rationality | 合理的で、無駄のない医療、および医療経営を行う |

目次

| | | | |
|---------------------|---|---------------------------------|----|
| Medical Information | 2 | 「第17回 南区医師会・九州中央病院連絡会」を開催いたしました | 8 |
| リハビリテーション科よりお知らせ | 4 | みどりの音楽会 | 9 |
| 新病棟建築工事ニュース | 5 | 自衛消防隊 | 10 |
| 登録医紹介 | 6 | 南警察署よりお知らせ | 11 |
| 連携病院紹介 | 7 | 外来診療担当医表・編集後記 | 12 |

Medical Information.



当院でもカプセル内視鏡検査を始めました

消化器内科部長 檜沢一興

1 カプセル内視鏡とは

カプセルの中に超小型カメラと撮影した画像を無線送信する装置を内蔵した内視鏡です。2001年にイスラエルで開発され、本邦では2007年4月に小腸用、2014年1月に大腸用のカプセル内視鏡が保険診療でも使用できるようになりました。当院でも2013年1月から小腸カプセルを導入し、2014年8月からは大腸カプセルを開始予定です。

カプセルは小腸用が11×26mm、大腸用が11×31mmと一見大きく感じられますが、先端が丸いので意外と簡単に飲み込めます(図1)。飲み込んだカプセルは消化管の蠕動運動に乗って移動して行き、バッテリーが駆動する約10時間の間、自動的に撮影された画像は10cm大の箱型レコーダの中に無線で送信記録されます。検査が終了したらレコーダの記録を医師がパソコンに取り込んで画像を分析します。通常は早朝から当日夕方まで検査は終了し、後日の再来で主治医が結果を説明しております。24時間ホルター心電図を経験された方は、似たような印象を受けるかもしれません。

飲んだカプセルは便と一緒に排出され、内視鏡に伴う苦痛がないのが何よりの利点です。但し、大腸の場合は腸管を徹底的に綺麗にする必要があるため、大量の腸管洗浄液を飲ん

で頂く不快感があります。費用は3割負担の場合で約3万円ですが、以下の様な適応条件がありますので、ご希望の方は消化器内科の外来にて御相談下さい。

2 小腸カプセル内視鏡

保険適応は「原因不明の消化管出血」です。具体的には「鉄欠乏性貧血や便潜血陽性を認めるが、胃カメラと大腸カメラを施行しても異常がなく、小腸出血が疑われる場合」です。カプセル内視鏡の登場で、以前は難しかった小腸疾患の診断が簡単・楽にできるようになりました。小さな小腸病変も高率に発見されます(図2)。

但し、小腸は管腔が細いので病変によってはカプセルが引っ掛かって出ない(滞留)ことがあります。滞留した場合には特殊な小腸内視鏡を用いたカプセルの回収や手術が必要なことがあります。現在は小腸に狭窄が疑われる場合には、テスト用カプセル(パテンシー)を飲んで頂き、事前に通過性を確認しています。パテンシーは数日で自然溶解するために、たとえ滞留しても安全です。

3 大腸カプセル内視鏡

保険適応は「大腸内視鏡検査を必要とするが、施行が困難な患者さんの大腸疾患の診断」です。具体的には「便潜血陽性や大腸癌家族歴などで精密検査が必要だが、大腸内視鏡が挿入困難あるいは挿入困難と予想される場合」です。挿入困難と予想される場合とは、腹部手術歴などによる腸管癒着や過長大腸、以前の内視鏡検査で過大な苦痛を受けた例などです。

本邦において大腸癌は増加しており、死亡率は男性3位、女性1位である一方、40歳以上で検診受診率は25%と少ないのが現状です。日本消化器がん検診学会の報告では、大腸癌検診者7000万人のうち要精検例は110万人、うち大腸内視鏡を受けた方は6割に及びません。精検を受けない理由の上位に「苦しそう、恥ずかしい」などがあり、精神的負担の少ないカプセル内視鏡による精検受診率の向上が期待されています。

4 今後の課題

カプセル内視鏡は非侵襲的なだけでなく、内視鏡設備が不要で、どこでもできることも利点です。検査精度も高く、6mm以上の大腸ポリープなら94%という感度で検出できることが臨床試験で実証されました(図3)。一方、膨大な枚数の画像読影には熟練が必要であり、診断レポート作成には1例あたり1~2時間を要します。

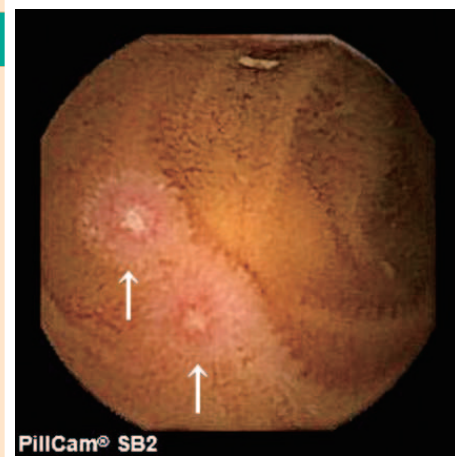
日本カプセル内視鏡学会では読影体制が整っている施設を資格認定し、セミナーやeラーニングを活用して認定医や指導医、読影支援技師の養成に努めています。今後の増大するニーズに応えるために、各地に読影センターを設置する構想もあります。誤診でカプセル内視鏡の評価を低下させないため、また安易に病院の集患宣伝に利用させないための対策でもあると思います。当院では指導医2名体制で指導施設の認定資格を取得し、最新の読影支援システムであるRAPID Reader8を導入して検査を行っています。

図1



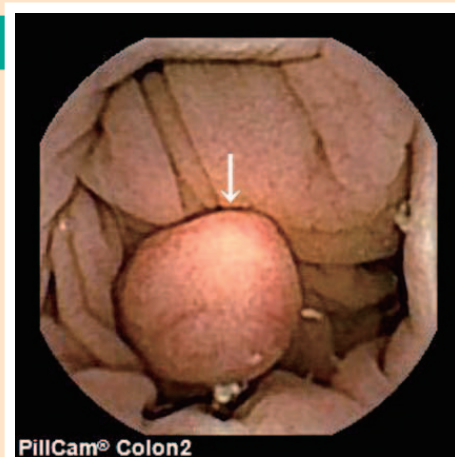
大腸カプセル内視鏡。両端2個の小型カメラを搭載し、毎秒最高35枚のスピードで撮影した画像をレコーダに無線送信します。

図2



鎮痛剤を服用すると小腸にも高頻度に粘膜傷害(↑微小びらん)が出現することがカプセル内視鏡の検査で判りました。

図3



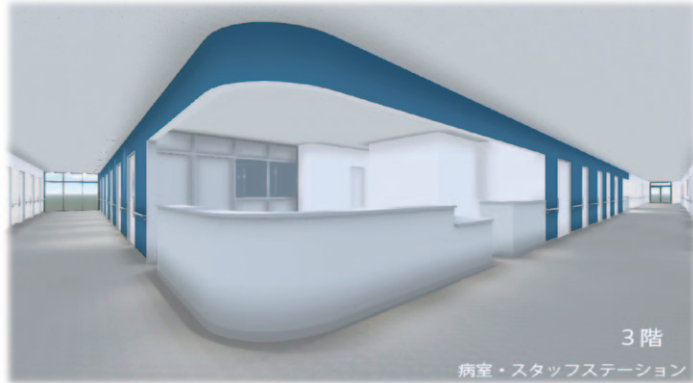
6mm以上の大腸ポリープ(↓)なら大腸カプセル内視鏡でも94%の精度で発見することができます。

新病棟建築工事ニュース

VR（ヴァーチャルリアリティー）を使った設計について

新病棟の設計に当たっては、CG（コンピュータグラフィック）を駆使した、3次元で自在に動ける仮想空間（バーチャルリアリティー）を作成しました。

コンピューター上で、新病棟の中を人の目線で自由に歩き回ることが出来ます。



(病棟スタッフステーション前廊下)



(個室病室)

平面の設計図を見ただけではなかなか完成形のイメージはわからないものですが、立体化することにより「車椅子での移動に支障がないか?」「突起物や段差など、患者さんが転倒してしまうような危険はないか?」など、完成前に目で見えて検証できるので、大変便利です。

新病棟の災害対策について

右の写真は、新病棟の地中に埋設する自家発電用燃料タンクの設置時の写真です。

消防署の立会いの下、3万リットルの大きなタンクを設置しました。

万が一の停電時にも3日間、電源の供給が可能となります。

災害時においても、生命維持装置をはじめとする医療機器を不断で稼働させるための、これからの病院には必須の整備といえます。



登録医の先生ご紹介



むらおかホームクリニック

- 登録医名** 村岡泰典
- 住 所** 〒811-1311 福岡市南区横手2-32-5
- 電話番号** TEL 092-985-1980 FAX 092-985-1983
- 診療科** 内科・婦人科
- 診療日** 月火水金 9:00~12:00 14:00~18:00
木土 9:00~12:00 日・祝は休診



在宅療養支援診療所として、がんや慢性疾患の患者さんへの訪問診療・在宅ホスピスに取り組んでいます。また、婦人科疾患の往診にも対応しています。患者さん・ご家族のみなさんに「何ができるのか」を常に考え、安心して在宅での療養を送っていただけるようにお手伝いします。

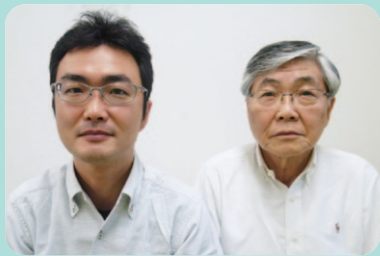


たけや内科胃腸科

- 登録医名** 武谷慎司
- 住 所** 〒815-0033 福岡市南区大橋1-21-10
- 電話番号** TEL 092-512-2731 FAX 092-512-2831
- 診療科** 内科・消化器内科・呼吸器科・糖尿病内科・心療内科
- 診療日** 月~金 9:00~12:30 14:00~18:00
土 9:00~12:30 糖尿病専門外来あり
日・祝日は休診



当院は開設34年となり、本年4月より小生が父より引き継がせていただきました。機能性疾患を含む消化器疾患・消化器内視鏡検査を中心とした一般内科診療を行っております。九州中央病院は当院からも非常に近く、いつも助けていただいております。今後も適切な病診連携を通して地域医療に貢献していきたいと考えています。



医療法人 植田クリニック

- 登録医名** 院長 植田英彦(月・水・金) 副院長 植田直之(火・木・土)
- 住 所** 〒815-0033 福岡市南区大橋1-14-5
- 電話番号** TEL & FAX 092-552-0625
- 診療科** 外科・内科・消化器科・呼吸器科
- 診療日** 月火水金 9:00~12:30 14:00~18:00
木 9:00~12:30
土 9:00~13:00



当院は西鉄大橋駅の西口側にあります。昭和58年8月開業以来、かかりつけ医としての役割を担うよう努力して参りました。本年4月より上記2名体制にて診療を行っております。これからも連携を重視しながら地域医療に貢献していきたいと思っておりますので宜しくお願い致します。

連携病院のご紹介



誠心会 井上病院

登録医名 井上 健

住 所 〒819-1104 福岡県糸島市波多江699-1

電話番号 TEL 092-322-3437 FAX 092-322-5806

誠心会 井上病院 院長 井上 健

こんにちは。井上病院です。このたび縁がありまして、貴院と連携をさせていただくこととなりました。

当院は、糸島市波多江に昭和43年11月、現理事長井上朝生が20床の病院からスタートして以来、地域の方々が安心して過ごせるよう救急医療から日常の医療、緩和ケアまで幅広く丁寧な優しい医療を行うべく努力しております。現在、一般病棟73床、うち亜急性期医療病床9床、開放型病床5床、緩和ケア病棟18床を設置しております。



当院の役割は、糸島や近郊の地域の方々が安心して受診していただき、また開放型病院として地域の医師の先生や糸島市近郊の中核病院と連携を行い救急医療から、消化器、乳腺、整形疾患、循環器、糖尿病等内分泌疾患を中心に幅広い病気のサポートを行う事と考えております。

また緩和ケア外来も行っており、がんにかかった方のいろいろな面からのシームレスなトータルサポートもできる体制がととのってきたと思います。糸島近郊から九州中央病院への通院中の方も連携を行い、当院での緊急時の対応も可能と考えております。また、最近糸島ブームで、ドライブやJA伊都菜彩さん(当院のすぐ近くです)などに多くの方が市内から来られております。そのため、市内の方が救急搬送されることも多くありますので、福岡市内の方が搬送され、高度な治療が必要な時に九州中央病院と連携させていただくことは、とても心強く思います。

当院は、平成23年4月から緩和ケア病棟を開設しておりますが、特徴として急性期の緩和ケアを積極的に行っており、症状が落ち着けば基本的には退院し在宅や他施設に入所していただくサポートに取り組んでいます。昨年度の緩和ケア病棟の平均在院日数は24日程度で3割の方が退院調整可能でした。そのため、緩和ケア病棟への入院も相談から一週間以内でお受けしておりますので、緩和対象患者様で入院待機中など、困っている方がおられましたらお役にたてると思います。

小さな病院ですので、チームワークで医療を行っております。どうぞよろしくお願いいたします。

診療科 外科(消化器・乳腺・肛門)・内科(消化器・循環器・肝臓・糖尿病)・整形外科・リハビリテーション科・緩和ケア内科

ホームページ：<http://www.sih.or.jp>

「第17回 南区医師会・九州中央病院連絡会」 を開催いたしました

日 時 平成26年5月26日（水曜日）19：00－20:45
場 所 九州中央病院 外来棟3階 講堂
出席数 南区医師会会員58名、九州中央病院職員100名



飯田病院長

「南区医師会・九州中央病院連絡会」は、地域の医師会である南区医師会会員の先生方に九州中央病院医師をはじめとするスタッフや病院機能を知っていただくこと、医師会の先生方のご意見・ご要望などを直接お聞きして、顔の見える病診連携の充実をはかることを目的として1年に1回開催しています。今年で17回目になります。

南区医師会会長山崎 節先生のご挨拶で始まり、次期南区医師会会長藤田芳憲先生のご紹介、飯田病院長の挨拶、南区医師会初参加者のご紹介、九州中央病院各診療科等の責任者および新入職医師の紹介等の後、下記の議題について報告およびディスカッションを行いました。



山崎会長

議 題

(1) 九州中央病院から

- 「新規導入の放射線治療装置【トモセラピー】について」 花田 清彦（医務局長・放射線科部長）
- 「当院心臓カテーテル検査・治療の現況と課題」 鍵山俊太郎（循環器内科部長）
- 「腹腔鏡手術の現況について」 足立 英輔（総合外科部長）
- 「当院における地域医療連携の現状と方向性」 池田 陽一（副院長・地域医療連携室室長）

(2) 南区医師会から

- 南区医師会の先生方より当院へのご要望・ご意見をいただき、回答いたしました。



野口 前会長

連絡会終了後、当院レストラン「フェニックス」で前南区医師会会長野口耕一先生にご挨拶をいただき、情報交換会を開催いたしました。

医師会の先生方とFACE TO FACEで率直な意見をいただくことができ、充実した会を開催することができました。

ご出席いただきました南区医師会の先生方ありがとうございました。



音楽療法学習会「おんがくなかま」による 音楽会が10回目をむかえました



「みどりの音楽会」を終えて

音楽療法士 川嶋茉莉子

音楽ボランティアとして今回で10回目の音楽会となりました。賛同出演してくれているのは、音楽療法学習会「おんがくなかま」の仲間達です。

私達の音楽会は、患者様に負担をかけないようにプログラムを作っています。メインを30分以内で収まるようにし、その前後15分にBGMとしてピアノ演奏を入れます。つまりトータルで1時間になります。選曲は年齢層も幅広いので、季節の歌やメディアで取り上げられている曲、懐メロです。そして何より皆様に参加していただくという事を重点においております。

今回は最後にリクエストがあり皆様の大きな歌声で締めくくりました。

次回は秋にお目にかかりましょう。

お問い合わせ先

♪ 訪問音楽セラピーペアレント TEL 092-920-2800

筑紫野市桜台2丁目18-14 担当 川嶋茉莉子



九州中央病院では、平成21年に第1回目の音楽会を実施し
現在では年2回（春・秋）開催しております。

サービス向上委員会



南区自衛消防隊 操法大会 祝 優勝

2人操法チーム

加藤 恭平
(作業療法士)
河津 昂甫
(ICU看護師)

3人操法チーム

入江 優希
(一病棟看護師)
稲富 千夏
(HCU看護師)
牧野 さくら
(三病棟看護師)



6月6日(金)、塩原中央公園にて第33回南区自衛消防隊操法大会が開催されました。

当院からは、2人操法チーム(男子)と3人操法チーム(女子)が参加し、両チームとも見事優勝することができました。毎年選手が入れ替わるなか、特に3人操法チーム(女子)は、ここ10年間で優勝6回、準優勝4回と輝かしい戦績を残しています。

暑い中、業務時間を割いて訓練に通わなければならないため、当初はあまり乗り気ではなさそうでしたが、訓練回数を重ねるに連れ、顔つきも真剣になり訓練に取り組んでいました。

大会当日は、選手たちの正確な操法と規律ある態度に会場からも多くの拍手があがっていました。

なお、両チームは南区代表として、7月9日(水)に福岡国際センターで開催される福岡市大会に出場します。



～南警察署からのお知らせ～

生活安全課 防犯係 092-542-0110 (内線263)

ニセ電話詐欺に注意!



ニセ電話詐欺とは?

「身内や弁護士・警察官など、色々な立場になりすまし、ニセ者が電話で現金をだまし取ろうとする詐欺」のこと。

～うれしい話を実現するために～

- 「必ず儲かる」「選ばれた」
- 「ギャンブルやロト6の必勝法を教える」
- 「お金が振り込まれる」
- 「低金利で融資する」



こんな電話は要注意!



～悲しい話を解決するために～

- 「名義が使われている」「裁判にかけられる」
- 「逮捕される」「訴訟費用がかかる」
- 「警察に話してはいけない」

不安を感じたり、
詐欺だと気づいたら迷わず

#9110
(警察相談電話)

福岡県警メール配信サービス
「ふっけい安心メール」
でも情報配信中!



ふっけい安心メール

検索



福岡県警察発足60周年

みんなで力を合わせ安全・安心を実感できる福岡県の実現へ



九州中央病院専門外来診療担当医表

平成26年7月1日現在
 ◎新患もしくは再来 ○再来

| 科 | 専門分野 | 氏名 | 月 | 火 | 水 | 木 | 金 | 責任者 |
|-------------|-------|--------|------|-------|------|-------|-------|-----|
| 内科 | 総合内科 | 古賀恒久 | | ◎ | ○ | | | ● |
| | | 原田裕士 | ◎ | | | | | |
| | 糖尿病内科 | 五島大祐 | ○ | | | ◎ | ○ | ● |
| | | 豊永雅恵 | | ○ | ◎ | | ○ | |
| | | 野口裕貴 | ◎ | | | ○ | | |
| | 消化器内科 | 檜沢一興 | ◎ | | ◎ | | ◎ | ● |
| | | 藤田恒平 | | ◎ | | ○ | | |
| | 井原勇太郎 | | | | ○ | ◎ | | |
| | | 鍵山俊太郎 | | ○ | ◎ | | ○ | ● |
| | 循環器内科 | 大森 将 | | ○(午後) | | ○(午後) | | |
| | | 前淵 大輔 | ◎ | | ○ | | | |
| | | 河野 修 | | | | ○ | | |
| | | 鬼木秀幸 | ○ | | | ○ | | |
| | | 村上 昇 | ○ | | | | ◎ | |
| | 脳血管内科 | 竹迫仁則 | | ○ | | | ◎ | ● |
| | | 牧原典子 | ○ | | ◎ | | | |
| | 古森元浩 | | | | | ◎ | | |
| | 肝臓内科 | 東 晃一 | | ◎ | | ○ | | ● |
| | 呼吸器内科 | 古藤 洋 | ○ | ○ | | ◎ | | ● |
| | | 中島信隆 | | | ○ | | ◎ | |
| 藤平智道 | | ◎ | | | | | | |
| 腎臓内科 | 水政 透 | | ◎ | | | | ● | |
| | 長柄 仁 | | | ◎ | | | | |
| 隈 和良 | | | | | | ◎ | | |
| PD外来 | 水政 透 | | | 完全予約 | 完全予約 | | ● | |
| 心療内科・アレルギー科 | 十川 博 | 完全予約 | 完全予約 | 完全予約 | 完全予約 | 完全予約 | ● | |
| | 河田 浩 | 完全予約 | 完全予約 | 完全予約 | 完全予約 | 完全予約 | | |
| 禁煙外来:月・水 午後 | 十川 博 | 完全予約 | | 完全予約 | | | ● | |
| 精神科 | 精神科全般 | 非常勤 | ○ | | | | ○ | |
| | | 14~17時 | | | | | 9~13時 | |
| 外科 | 消化器外科 | 池田陽一 | ◎ | | | ○ | | ● |
| | | 足立英輔 | | ○ | | ◎ | | ● |
| | | 梶島 章 | | | ○ | | ◎ | |
| | | 中村俊彦 | ○ | | ◎ | | | |
| | | 北川 大 | | ◎ | | | ○ | |
| | 根東順子 | ○ | | | ○ | | | |
| | 呼吸器外科 | 斉藤元吉 | | ◎ | | | ◎ | ● |
| 血管外科 | 舟橋 玲 | | ◎ | | | 九大 | ● | |
| 乳腺外科 | 乳腺外科 | 寺本成一 | ◎ | ◎ | 手術日 | 11時まで | ◎ | ● |
| 婦人科 | 婦人科 | 有働俊啓 | ◎ | ◎ | ◎ | ◎ | ◎ | ● |

| 科 | 専門分野 | 氏名 | 月 | 火 | 水 | 木 | 金 | 責任者 |
|--------|---------------|--------|-------|-------|-------|-------|---------|-----|
| 整形外科 | 脊椎・一般 | 有菌 剛 | ◎ | | ○ | | ◎ | ● |
| | | 井口明彦 | | | ○ | ◎ | ◎ | |
| | 膝・外傷・一般 | 濱田貴広 | ◎ | ◎ | | ○ | | |
| | 関節外科・外傷・一般 | 西田顕二郎 | ○ | ○(午後) | | ◎ | | |
| | 関節外科・脊椎・外傷・一般 | 今村隆太 | | | ◎ | | ◎ | |
| | 関節外科・外傷・一般 | 中原寛之 | ◎ | ◎ | | | | |
| | 関節外科・外傷・一般 | 吉崎真吾 | | | ◎ | ◎ | | |
| | 関節外科・外傷・一般 | 小松 孝 | | ◎ | | | ○ | |
| | リウマチ・一般 | 時任 毅 | | | ○(午後) | | ○(午後) | |
| | 形成外科 | 形成外科一般 | 西平智和 | ◎ | ◎ | ◎ | ◎ | 手術日 |
| 皮膚科 | 皮膚科一般 | 菊池智子 | ◎ | 11時まで | ◎ | 手術日 | ◎ | ● |
| | | 見明 彰 | ◎ | 11時まで | ◎ | 手術日 | ◎ | |
| 岩坂奈緒美 | ◎ | 11時まで | ◎ | 手術日 | ◎ | | | |
| 泌尿器科 | 泌尿器科一般 | 関 成人 | 11時まで | ◎ | ◎ | 手術日 | ◎ | ● |
| | | 宋 裕賢 | 11時まで | ◎ | ◎ | 手術日 | ◎ | |
| | | 種子島時祥 | 11時まで | ◎ | ◎ | 手術日 | ◎ | |
| 眼科 | 眼科一般 | 長谷川裕平 | 手術日 | ◎ | ◎ | 11時まで | ◎ | ● |
| | | 海津嘉弘 | 手術日 | ◎ | ◎ | 11時まで | ◎ | |
| 耳鼻咽喉科 | 耳鼻咽喉科一般 | 君付 隆 | ◎ | 手術日 | ◎ | ◎ | 11時まで | ● |
| | | 安倍大輔 | ◎ | 手術日 | ◎ | ◎ | 11時まで | |
| 脳神経外科 | 脳神経外科一般 | 甲斐康稔 | ◎ | ◎ | ◎ | | 手術/PM九大 | ● |
| | | 道脇悠平 | ◎ | | | ◎ | 手術/PM九大 | |
| | | 河村陽一郎 | | ◎ | ◎ | ◎ | 手術/PM九大 | |
| 放射線科 | 放射線診断一般 | 花田清彦 | ◎ | ◎ | ◎ | ◎ | ◎ | ● |
| | | 中山智博 | ◎ | ◎ | ◎ | ◎ | ◎ | |
| | | 村木俊夫 | ◎ | ◎ | ◎ | ◎ | ◎ | |
| 放射線治療 | 放射線治療一般 | 花田/九大 | 予約 | 予約 | 予約 | 予約 | 予約 | ● |
| 麻酔科 | 麻酔・A・インクニク | 前田愛子 | ◎ | | | | ◎ | |
| 緩和ケア外来 | 緩和ケア全般 | 舟橋 玲 | 予約 | | 予約 | | | ● |
| 歯科口腔外科 | 歯科口腔外科一般 | 堀之内康文 | 予約 | 予約 | | 予約 | 予約 | ◎ |
| | | 新田秀一 | 予約 | 予約 | | 予約 | 予約 | ◎ |
| | | 吉住潤子 | 予約 | 予約 | | 予約 | 予約 | ◎ |
| | | 井上美子 | 予約 | 予約 | | 予約 | 予約 | ◎ |

| | 月 | 火 | 水 | 木 | 金 |
|-----|-----|----|-----|----|------|
| 胃透視 | 藤田 | 井原 | 井原 | 藤田 | |
| | 仁田畑 | 樋口 | 仁田畑 | 樋口 | 放射線科 |
| 内視鏡 | 井原 | 藤田 | 檜沢 | 井原 | 藤田 |
| | 仁田畑 | 樋口 | 仁田畑 | 樋口 | 仁田畑 |

- 一般新患・再来の受付時間 8:30~11:00
(救急の患者さんは受付時間外可)
- 紹介状ご持参の方 8:30~12:00
(下記以外)
(救急の患者さんは受付時間外可)
- ペインクリニック:月曜日・金曜日 8:30~10:30
- 泌尿器科:月曜日 8:30~11:00
- 皮膚科:火曜日 8:30~11:00
- 眼科:木曜日 8:30~11:00
- 乳腺外科:木曜日 8:30~11:00
- 耳鼻咽喉科:金曜日 8:30~11:00
- 時間外の受付(救急の患者さんに限る)
時間外・夜間・土曜・日曜・祝祭日ならびに
年末年始(12/29~1/3)は、救急外来で対応
致します。

地域医療連携室への連絡 (医療機関からのみ)

代表電話 (092) 541-4936

TEL(フリーダイヤル) 0120-541-995(直通)

FAX(フリーダイヤル) 0120-541-990(直通)

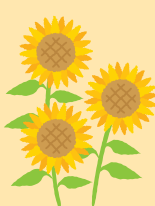
ホームページ <http://kyushu-ctr-hsp.com/>

〒815-8588
 福岡市南区塩原三丁目23番1号
 公立学校共済組合九州中央病院
 病院長 飯田 三雄

- A 外来受診・入院・緊急入院の受付
平日(時間内)
・地域医療連携室受付
時間外・土・日・祝祭日の緊急受診と緊急入院
・時間外受付……………代表電話
- B 歯科口腔外科の受付
平日(時間内)
歯科口腔外科予約…フリーダイヤル 0120-541-998
- C 検査依頼の受付 (平日)8:30~17:00 (土曜日)9:00~14:00
放射線科検査 CT・MRI・RI・骨密度・内視鏡・超音波
検査受付…フリーダイヤル 0120-541-996
- D 心療内科・アレルギー科/禁煙外来
・心療内科・アレルギー科 代表(内線2210)
心療内科新患:月・水・金 午前中(予約制)

編集後記

朝顔、七夕、海開き、夏休みを待つ子ども、店頭には並ぶスイカ。
 日焼けや熱中症は心配ですが、ヒマワリが日に日に背を伸ばすこの時期を、つつがなくお過ごしください。
 広報委員会



九州中央病院広報誌「きなざっせ」第61号
 編集:広報誌編集委員会発行:飯田三雄
 URL:<http://kyushu-ctr-hsp.com>