



まなぎっせ

九州中央病院広報誌「第55号」 2012年10月
日本医療機能評価機構認定病院 九州中央病院

〒815-8588 福岡市南区塩原三丁目23番1号 TEL 092-541-4936(代) FAX 092-541-4540



イタリア・ヴェネツィア 撮影：庶務課庶務係 宮崎 一雄

基本理念 病んでいる人の人権を尊重し、健やかで心豊かな社会をつくるための医療を提供します。

基本方針

Progressiveness	常に向上心を持ち何事にも積極的に、前向きに対処する
Hospitality	医療される方々の立場に立った、満足の得られる医療を行う
Superiority	質の高い、高度な医療を目指す
Rationality	合理的で、無駄のない医療、および医療経営を行う

目次

看護部よりお知らせ	2
病院で見る・聴く言葉の豆辞典	3
登録医紹介	4
連携病院紹介	5
栄養管理室よりお知らせ	6

看護部よりお知らせ	7
庶務課よりお知らせ	8
南警察署よりお知らせ	9
外来診療担当医表	10

感染管理認定看護師の活動

1. 当院の感染対策実践チーム(ICT)の紹介

ICT(Infection Control Team)は、院内のさまざまな感染症から患者様や職員の安全を守るために活動を行う組織です。当院では医師、看護師、薬剤師、臨床検査技師、臨床技術職員、事務職員など10名で意欲的に活動しています。本年度より福岡地区感染対策ネットワークに参加し他施設との合同カンファレンスや相互ラウンド等の活動も開始しました。

ICTの主な活動内容

- 職員の有症状者の早期把握と感染拡大防止
- 感染症発生時の情報収集とその対応
- 感染対策に関する実践的指導
- 感染症に関する現場での調査活動と各診療科・部署への調査結果のフィードバック
- 感染予防のための教育と啓蒙活動



他施設との合同カンファレンス
(2012年8月)



入職時の手洗い演習の様子
(2012年4月)

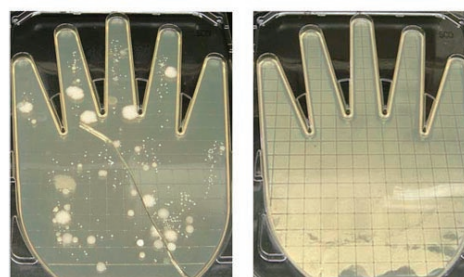
2. 感染管理認定看護師の活動

現在全国で1611名の感染管理認定看護師が活動していますが、私も、今年4月より感染管理認定看護師としてICTの活動が円滑に推進できるよう感染に関する相談・指導、各部門との連絡や調整などを行っています。患者様が安心して治療に専念できる安全な療養環境と、職員が健康で働くことができる職場環境の提供を目指し、日々努めてまいります。

3. 患者様、病院に来院される皆様へのお願い

感染対策の中で重要なことは、どんな素晴らしい消毒剤よりも“手を洗う”ということです。「当たり前」と思われた方がたくさんおられるかと思いますが、実は、最も大切な感染対策なのです。

病室へ入る時だけでなく、退室時にも意識的に手洗いをお願いします。手洗いは、目に見える汚染がなければ速乾性アルコールで手を擦り合わせる方法でかまいませんが汚染がある場合は、流水と石鹸での手洗いが推奨されています。



手洗い前の手指

手洗い後の手指



手洗い前の手には
細菌がたくさんいます

公立学校共済組合 九州中央病院
感染管理認定看護師 衛藤 理奈

連絡先

TEL : 092-541-4936 (代)

FAX : 092-541-4540

できるだけ病棟や外来に出向くようにしています。何か気になることがございましたら、お気軽に声をおかけください!

地域の医療施設の方からのご相談もお受けいたします。



病院で見る・聴く言葉の豆辞典

Q：かかりつけの先生から、「九州中央病院でMRIを撮ってもらいましょう。」と予約をしてもらいました。かかりつけの先生からも説明してもらったのですが、MRIのことを詳しく教えてもらえますか？最近アルファベットの言葉が多くなりましたね。

A：はい。

MRI(エムアールアイ)は、訳語を「磁気共鳴画像」と言います。からだの中の断面を写す検査です。磁気を発生させる機械の中に横たわってもらい、からだの中から信号を拾いだしてコンピューターで処理すると、からだの中を輪切りにした画像が得られる検査です。強い磁石の中に入って検査をするイメージです。

Q：MRI検査を受ける際に注意しておくことがありますか？

A：はい。

心臓ペースメーカーやその他磁気に反応する金属が体内にあると、検査を受けられない場合があります。また、ヘアピン・イヤリング・指輪・入れ歯などの装身具・金属製品は取り外す必要があります。これら金属は画像を乱し撮影に障害をきたすほか、電子機器が故障する危険があります。人工関節や骨折部位の接合プレートなどが入っている場合は必ず医師に報告してください。

Q：昨年CT検査をうけましたが、CTとMRIの違いを教えてください。

A：はい。

CT(シーティー)は訳語を「コンピュータ断層撮影」といいます。エックス線を利用して物体を走査しコンピュータを用いて処理することで、断面画像が得られる検査です。

こぼれ話ですが、最初に商業的CTを開発した会社にビートルズが所属していたので、ビートルズの記録的なレコード売り上げが、CT開発研究費として使われたと考えられ、「CTはビートルズによる最も偉大な遺産」とも言われているそうです。

CTとMRIはそれぞれ検査の目的に合った検査をすることが大切です。かかりつけの先生によくご相談されてください。

	MRI	CT
原 語	Magnetic Resonance Imaging	Computerized Tomography
訳 語	磁気共鳴画像	コンピューター断層撮影
検査方法	機械の中に横になって入り撮影	横になっていると機械がからだの上を通過して撮影
音や痛み	大きな音がする、痛みはない	音は小さい、痛みはない
撮影方法	磁気による情報をコンピューターで再現	エックス線による情報をコンピューターで再現
検査するのに配慮が必要な人	閉所恐怖症の人 心臓ペースメーカーを付けている人	妊娠中の人

参考資料：病院の言葉を分かりやすく・Wikipedia

＊九州中央病院では共同診療として、CTやMRIを地域の先生方から直接予約を受けて撮影し、報告書を送付しています。かかりつけの先生にご相談ください。

登録医の先生ご紹介



医療法人 三井島内科クリニック

- 登録医名** 三井島 千秋
- 住 所** 〒815-0033 福岡市南区大橋4-25-30 ベルエール大橋2F
- 電話番号** TEL 092-562-8871 FAX 092-562-8872
- 診療科** 内科
- 診療日** 月水金 9:00~16:00 火木土 9:00~12:00

但し、血液透析は、完全予約制。(上記時間帯とは別枠の設定となります。)
その他の患者さんも、血液透析の診療の都合上、予約をお願いします。

当院は、平成7年8月の開業以来、主に腎臓内科、特に血液透析を必要とする慢性腎不全の患者さんを中心に診療しています。

平成23年10月から、九州中央病院に腎臓内科が開設され、医療理念や治療方針を共有できる、水政先生、長柄先生が赴任されました。近くの透析施設としては、心強い限りです。

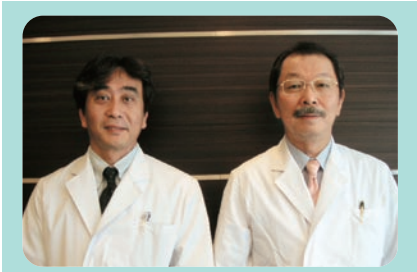
連携を受けた患者さんや両先生の信頼に応えられるクリニックを目指したいと思っております。



大里腎クリニック

- 登録医名** 大里 紳一郎
- 住 所** 〒811-1311 福岡市南区横手2-18-15
- 電話番号** TEL 092-502-7714 FAX 092-502-3776
- 診療科** 腎臓内科・血液透析
- 診療日** 月水金 10:00~17:00 火木 10:00~14:30
土 10:00~12:00 日・祝日 休診
(ただし 12:00~13:30 昼休み、午後は予約再来となります。)

平成14年 井尻六ツ角近くに、血液透析を中心としたクリニックを開業しました。九州中央病院腎臓内科とも連携しながら、当院のモットーである「良心的で基本に忠実な医療」を実践していく所存です。



医療法人 おおはし内科循環器科医院

- 登録医名** 院長 中島光一 副院長 土屋芳弘
- 住 所** 〒815-0033 福岡市南区大橋2-27-23
- 電話番号** TEL 092-512-5225 FAX 092-512-5332
- 診療科** 内科・循環器内科・腎臓内科・呼吸器内科・
消化器内科・人工透析
- 診療日** 月火水金 9:00~18:00
木土 9:00~13:00

当院は大橋2丁目(大橋本町バス停前)で人工透析及び循環器科を主とした内科診療を行っております。「予防医学」そして「適切な診断と治療」をモットーに、九州中央病院と連携し地域医療に貢献したいと思っております。

連携病院のご紹介



医療法人 小西第一病院

登録医名 小西 正洋

住 所 〒818-0068 筑紫野市石崎1丁目3番1号

電話番号 TEL 092-923-2238 FAX 092-923-2345

医療法人 小西第一病院 理事長・院長 小西正洋

当院は筑紫野市に昭和38年に開院し、以来、九州大学第二外科の関連施設として、地域の皆さまに外科・内科を中心とした医療サービスを提供してまいりました。

昨年9月に新病棟を増築して1年余りが経過しましたが、一般病床を増床したことで、高度急性期病院からの患者さま受け入れのキャパシティが増え、地域医療における当院が担うべき大きな役割の一つである、一般急性期医療～亜急性期医療という位置づけを、より一層明確にすることができました。

私は長年勤務した慶應義塾大学病院で「患者様の病状と社会経済的な背景に応じて地域社会全体で支えていくシステム」の必要性を痛感しておりました。平成16年に当院に戻り、地域医療連携のネットワークが皆無に近い現状を目の当たりにし、これでは地域の皆さまが安心して医療を受けられないと考え、以来、病院、クリニック、介護施設など、それぞれの機能と役割を有機的に結び付ける地域ネットワーク作りに力を注いで参りました。

今後も地域ネットワーク機能を強化していく中で、一般急性期医療～亜急性期医療という当院の役割を果たすことにより、地域の皆さまが安心して医療を受けられるようにしていきたいと思っております。

今後ともよろしくお願ひ申し上げます。



診療科 内科・消化器内科・循環器内科・呼吸器内科・外科・消化器外科・肛門外科・
整形外科・リハビリテーション科

病床数 一般病床 48床 亜急性期病床 8床 療養病床 46床

ホームページ：<http://www.konishidaiichi-hp.or.jp>

眠りのメカニズムが明らかになった!

心地よい眠りのための食生活

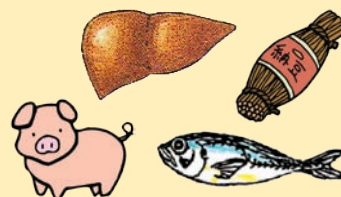
脳内ホルモンといわれる神経伝達物質の研究がすすみ、「眠り」に対してメラトニンというホルモンが重要な働きをしていることが明らかになってきました。メラトニンは脳にある松果体から分泌され、夜暗くなると分泌が高まり、朝になって明るくなると分泌が減少します。アメリカでの実験によると、十分に睡眠がたりている若者にメラトニンを与えて昼寝させたところ、簡単に寝ついて、しかも深い眠りに入りました。すなわち、メラトニンは眠りに入らせ熟睡させるのに、たいせつな物質であるとわかったのです。

メラトニンを増やすには・・・

メラトニンは、同じく脳内ホルモンであるセロトニンを材料にして作られます。セロトニンは心身の興奮や活動をしずめ、休ませるように作用します。つまり、脳の中のセロトニンが増えることによって心身の興奮がしずまり、さらにセロトニンを材料にメラトニンの分泌が増加して、心地よい眠りにいざなわれるというわけです。セロトニンの原料は「トリプトファン」という必須アミノ酸。この「トリプトファン」がほう線核に入らない限り、セロトニンは生まれません。でも「トリプトファン」は、体内では作られない。食物から、摂るしかないので。トリプトファンが、豊富なのが赤身の魚、肉類、乳製品。でも、「トリプトファン」だけでは、「セロトニン」にはなりません!必要なのが「ビタミンB6」。ほう線核で「ビタミンB6」と、「トリプトファン」が合成され、初めてセロトニンになるのです。「ビタミンB6」は、香辛料に多く含まれています。これらの食材をうまく組み合わせることがポイント。セロトニン不足解消のカギは、日常生活にあったのです。

トリプトファンの多い食品

オートミール、ナッツ類(ごま、アーモンド、落花生、くるみ、カシューナッツ)、あずき、大豆製品(きな粉、凍り豆腐、納豆) 魚類に多い(とくに、しらす干し、たらこ、のり、わかめ、かつお、まぐろ) 肉類に多い(とくにレバー) 乳製品(牛乳、チーズ)



睡眠の質を高める食事の一工夫

夕食の時間 寝る2～3時間前に食べ終える

睡眠と食事を問題にすると、もっとも大切なのは夕食の時間帯です。一般的には胃がからっぽになるまで4～6時間かかるといわれています。そのため夕食は遅くとも、寝る3時間前までには済ませることが大切です。そうすると睡眠中に胃が休まるので、深い眠りへと入っていくことができます。

夕食の量 食事の比率の黄金率は 朝3：昼3：夕4

つぎに大切な快眠のコツは、夕食で食べる量です。寝る3時間前に食べたとしても、満腹になるまで食べ過ぎたのでは、3時間後にまだ消化が終わっていない可能性もあります。夕食の後は、寝るまでにそれほど時間がないので、朝食や昼食のようなボリュームのある量は本来、必要はないのです。寝るまでの消費カロリーが得られればいからです。夕食に食べ過ぎてしまうと、カロリーオーバーとなり、体脂肪が増えていくことになります。ダイエットを考えている人は、夕食時はできるだけ量を減らした方が、痩せやすくなります。

夕食の内容 夕食の時間帯、量が守られてこそ、快眠の栄養素は意味をなす

睡眠にいい食事とは、じつは昔ながらの日本食に答えがあります。ギャバが含まれる玄米、醤油、味噌。ビタミンB1やナイアシンを含む豆類。ビタミンB12を多く含む魚、肉、貝類。大豆にはトリプトファンや大豆ペプチドが含まれています。トリプトファンは必須アミノ酸で、体内でセロトニンやメラトニンに変わります。そのほかカルシウムやマグネシウム、亜鉛、ビタミンCなども快眠に大切な成分です。



七夕祭り

サービス向上委員 林 菜穂子

九州中央病院サービス向上委員会では、七夕飾りを毎年7月に行っています。患者さんが短冊にしたためられた「病気を早く治したい」「笑顔で生活したい」「家族の病気が早く治りますように」という願いを受け止め、4年前から飾り終えた短冊を住吉神社に祈願奉納しています。今年も9月14日に短冊239枚を祈願奉納いたしました。当日はあいにくの雨で



したが祈願直前に雨も止み、雨上がりの境内はいっそう神聖で、短冊に寄せられた患者さんの思いが天に届いたように感じました。

七夕祭りの起源は中国から伝来した「乞巧奠(きこうでん)」という儀式です。この儀式は、針仕事を生業とする女性たちが技術の上達を願うためのお祭りでした。習字や、裁縫、工芸などのお願いごとにもご利益があるのだそうです。

今後も患者さんの病気平癒と私共職員の医療技術の向上を願って七夕飾りを行っていきたいと思っています。



立体駐車場の建設工事について

九州中央病院では、平成 26 年度の竣工を目指して、新病棟の建設を計画しております。新病棟の建設に先行して、新病棟の建設に伴い減少する駐車場を補うために、現駐車場の一角に立体駐車場を建設する工事を行っています。工事期間中は、駐車スペースが大幅に不足しますので、当院ご利用の方は、なるべく公共交通機関をご利用いただきますようお願いいたします。

大変ご迷惑をお掛けいたしますが、ご理解とご協力をお願いいたします。

工事期間 **平成 24 年 9 月 22 日(土)～12 月 22 日(土)** の予定

上記期間は、なるべく公共交通機関をご利用ください



新駐車場の料金のご案内

外来患者：最初の 30 分間無料、4 時間まで 100 円、以後 30 分毎に 100 円

※現在、外来患者様は 200 円、障害をお持ちの方は無料としておりますが、上記の金額に変更となります。

入院患者および一般の方：最初の 30 分間無料、以後 30 分毎に 100 円

駐車場管理委託先：タイムズ 24 株式会社



～南警察署からのお知らせ～

生活安全課 防犯係 092-542-0110 (内線263)

① 性犯罪に注意!

公然わいせつ・痴漢等の性犯罪に発展するおそれがある事案が多発しています。

女性の皆さんへ防犯のポイント

- ・帰宅時
明るく人通りの多い道を選ぶ
- ・エレベーターなどの密室内
 - ① エレベーターに乗る前に周囲を確認する
 - ② 知らない人と二人っきりになったら、背中を見せず、直ぐに非常ベルを押せる位置に立ち、最寄りの階で降りる
- ・戸締まり等
 - ① 家に入る時には周囲に見知らぬ人がいないかを確認する
 - ② 高層階に住んでいてもベランダには必ず鍵をかける



もしも被害に遭ったら・被害に遭いそうになったら **110番**

② 投資詐欺に注意!

未公開株や社債などの取引を装った投資詐欺が全国的に急増しています。

犯人は、「未公開株や社債等のパンフレット」を送り付け、複数の業者になりすまして「必ずもうかる」「すぐに振り込んで」「元本は保証します」と電話して、現金を要求してきます。

被害に遭わないための心構え

- ① 未公開株や社債等の投資に関する「パンフレット」が届いた
→ 心当たりがなければ開封しない
- ② 複数の業者から勧誘電話があった
→ 電話での勧誘などには、「詐欺かも」と疑い、すぐに応じない
- ③ 「必ずもうかる」と言われた
→ もうけ話を安易に信用しない
相手が「必ずもうかる」と言ったらそれは詐欺!

振り込む前に警察に相談を! **#9110**

九州中央病院専門外来診療担当医表

◎新患もしくは再来 ○再来

科	専門分野	氏名	月	火	水	木	金	責任者
内科	総合内科	達川政文		◎	○			●
		小森彩佳	◎				○	
	糖尿病内科	五島大祐	○			◎	○	●
		井元博文		○	◎	○		
		小山可南子	◎				○	
	消化器内科	檜沢一興	◎		○			●
		畑田鉄平					◎	
		工藤哲司			◎		○	
		守永 晋		◎		○		
	循環器内科	富永光裕	○	○	◎			●
		大森 将		○(午後)		○(午後)		
		鍵山俊太郎	◎			○	○	
		河野 修				○		
		前淵大輔			○		◎	
	脳血管内科	竹迫仁則		○		○	◎	●
		由比智裕	○		◎			
	肝臓内科	東 晃一	○	○		◎		●
	呼吸器内科	古藤 洋	○	○		◎		●
		中島信隆			○		◎	
		高野智嗣		◎				
腎臓内科	水政 透		◎			九大	●	
	長柄 仁			◎				
PD外来	水政 透			完全予約	完全予約		●	
心療内科・アレルギー科	十川 博	予約	予約	予約	予約	予約	●	
	山城康嗣	予約	予約	予約	予約	予約		
禁煙外来：月・水 午後	十川 博	完全予約		完全予約			●	
精神科	精神科全般	非常勤	○ 14~17時			○ 9~17時	○ 9~13時	
外科	消化器外科	北村昌之	◎			○		●
		梶島 章			○		◎	
		長谷川博文		○		◎		●
		中村俊彦	○		◎			
		北川 大		◎			○	
		橋本直隆	○			○		
	呼吸器外科	庄司文裕		○			○	●
	血管外科	(九大:岡留)				○		

科	専門分野	氏名	月	火	水	木	金	責任者	
乳腺外科	乳腺外科	寺本成一	◎	◎	手術日	◎	◎	●	
産婦人科	婦人科	有働俊啓	◎	◎	◎	◎	◎	●	
	脊椎・一般	有菌 剛	◎		◎		◎	●	
	脊椎・一般	井口明彦			○	◎	◎		
	膝・外傷・一般	濱田貴広	◎	◎		○			
	関節外科・外傷・一般	深川真吾	◎			◎			
	関節外科・外傷・一般	熊丸浩仁	◎				◎		
整形外科	関節外科・背椎・外傷・一般	今村隆太		◎	◎				
	関節外科・外傷・一般	小宮山敬祐					○(午前)		
	リウマチ・一般	時任 毅			○(午後)		○(午後)		
	形成外科	形成外科一般	西平智和	◎	◎	◎	◎	手術日	●
皮膚科	皮膚科一般	(九大から)	◎		◎				
		見明 彰	◎	11時まで	◎	手術日	◎	●	
		宇佐川祐子	◎	11時まで	◎	手術日	◎		
泌尿器科	泌尿器科一般	関 成人	11時まで	◎	◎	手術日	◎	●	
		村上知彦	11時まで	◎	◎	手術日	◎		
眼科	眼科一般	長谷川裕平	手術日	◎	◎	11時まで	◎	●	
		小林義行	手術日	◎	◎	11時まで	◎		
耳鼻咽喉科	耳鼻咽喉科一般	君付 隆	◎	手術日	◎	◎	11時まで	●	
		藤 翠	◎	手術日	◎	◎	11時まで		
脳神経外科	脳神経外科一般	松本健一	◎	◎	◎		手術/PM九大	●	
		空閑太亮				◎	手術/PM九大		
放射線科	放射線診断一般	花田清彦	◎	◎	◎	◎	◎	●	
		平田 文	◎	◎	◎	◎	◎		
		亀井遼太郎	◎	◎	◎	◎	◎		
麻酔科	麻酔・ペインクリニック	八島典子	◎				◎	●	
歯科 口腔外科	歯科口腔外科一般	堀之内康文	予約	予約			予約	予約	●
		新田秀一	予約	予約			予約	予約	
		小野田慈美	予約	予約			予約	予約	
		杉 友貴	予約	予約			予約	予約	

	月	火	水	木	金
胃透視	工藤	畑田	守永	檜沢	花田
内視鏡	守永	檜沢	畑田	工藤	檜沢
	畑田	工藤	檜沢	畑田	守永

(平成24年10月1日現在) 変更の可能性があります。

■ 一般新患・再来の受付時間 8:30~11:00

■ 紹介状ご持参の方 8:30~12:00 (下記以外)

ペインクリニック：月曜日・金曜日 8:30~10:30

泌尿器科：月曜日 8:30~11:00

皮膚科：火曜日 8:30~11:00

眼科：木曜日 8:30~11:00

耳鼻咽喉科：金曜日 8:30~11:00

■ 時間外の受付

時間外・夜間・土曜・日曜・祝祭日ならびに
年末年始(12/28~1/3)は、救急外来で対応
致します。

地域医療連携室への連絡 (医療機関からのみ)

代表電話 (092) 541-4936

TEL(フリーダイヤル) 0120-541-995(直通)

FAX(フリーダイヤル) 0120-541-990(直通)

ホームページ <http://kyushu-ctr-hsp.com/>

〒815-8588
福岡市南区塩原三丁目23番1号
公立学校共済組合九州中央病院
病院長 飯田 三雄

A 外来受診・入院・緊急入院の受付

平日(時間内)
・地域医療連携室受付
時間外・土・日・祝祭日の緊急受診と緊急入院
・時間外受付……………代表電話

B 歯科口腔外科の受付

平日(時間内)
歯科口腔外科予約・フリーダイヤル 0120-541-998

C 検査依頼の受付 (平日) 8:30~17:00

放射線科検査 CT・MRI・RI・骨密度・内視鏡・超音波
・検査受付…フリーダイヤル 0120-541-996

D 心療内科・アレルギー科/禁煙外来

・心療内科・アレルギー科・代表(内線2210)
心療内科新患：月・水・金 午前中(予約制)

編集後記

ようやく秋の季節を感じられる過ごしやすい季節となり、
最近朝夕が肌寒さを感じるようになってきました。みな
さん手洗い、うがいはもちろんですが、睡眠を十分にとり
体調管理の徹底を心掛けましょう。

広報委員会



九州中央病院広報誌「きなざっせ」第55号

編集：広報誌編集委員会発行：飯田三雄

URL:<http://kyushu-ctr-hsp.com>